



BOTAŞ

STS BAŞVURU REHBERİ

**DOĞAL GAZ İŞLETME VE PİYASA İŞLEMLERİ
BÖLGE MÜDÜRLÜĞÜ**

PİYASA İŞLEMLERİ MÜDÜRLÜĞÜ

Hazırlayanlar

Şebnem DİLAVEROĞLU

Derya KAHRAMAN

Ocak 2019_v1

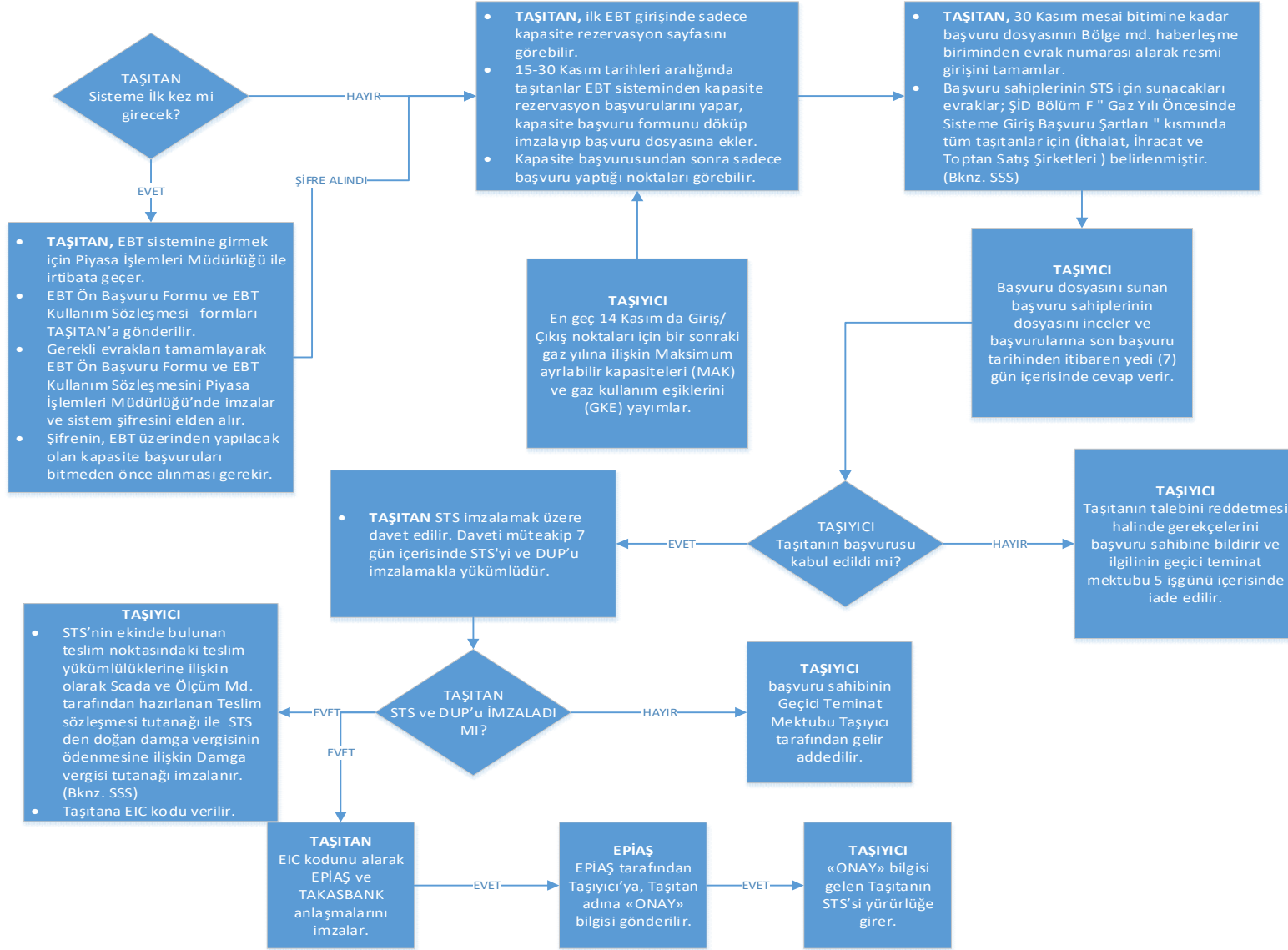
GİRİŞ

Standart Taşıma Sözleşmesi (STS), her yıl Aralık ayında, bir sonraki yıl için iletim sistemine dahil olup, ticaret yapmak isteyen Taşıtanlarla Taşıyıcı arasında imzalanan sözleşmedir.

Bu çalışmada, STS imza aşamasında, Taşıyıcının ve Taşıtanın çok karşılaştığı sorunların belirlenerek, ne yapılması gerektiğinin açıklanması amaçlanmaktadır.

Rapor, STS'nin imzalanma sürecini, hem Taşıtanın hem Taşıyıcının sorumluluklarını içerecek şekilde hazırlanmıştır.

STS BAŞVURU AŞAMALARI



STS BAŞVURULARINDA SIKÇA SORULAN SORULAR (SSS)

1. STS BAŞVURU EVRAKLARI NELERDİR?

Tüm taşıtanlar için gerekli evraklar;

- i. Lisans suretleri
- ii. Taşıtılabacak doğalgazın iletim şebekesine ilk girişi için öngörülen tarih ve bu tarihten itibaren 5 yıllık dönem için, bu dönem içindeki her bir gaz yılı içinde taşıtılması öngörülen yıllık miktar
- iii. Taşıtılabacak doğalgazın iletim şebekesine giriş ve çıkış noktaları bu noktalar için talep edilen kapasiteler ve bu noktalardan girecek ve çekilecek yıllık miktarların aylık bazda dağılımı
- iv. Her bir çıkış noktası için talep edilen asgari teslim basıncı ve mülkiyeti ve işletme sorumluluğu taşıyıcıya ait ana çıkış noktaları için asgari teslim sıcaklığı
- v. Geçici teminat mektubu
- vi. Doğal gaz alım satım sözleşmesi imzalanan kuruluşlardan niyet mektupları (ŞİD'de yer almamaktadır.)
- vii. STS imzalamak için imza sirküleri ve vekâletname (ŞİD'de yer almamaktadır.)
- viii. EBT'den alınacak kapasite başvurusu çıktısı (ŞİD'de yer almamaktadır.)

Doğal gaz ithalat lisans sahipleri ile toptan satış lisansına sahip üretim şirketleri yukarıdakilere ilave olarak;

- ix. Taşınacak doğal gazın iletim şebekesine gireceği giriş noktasındaki sıcaklık ve basınç aralığı
- x. Giriş noktasında taşıyıcıya teslim edilecek doğal gazın kalite şartnamesi verilen kalite şartnamesi formunun bu gaz için doldurulmuş hali

Doğal gaz ithalat ve ihracat lisans sahiplerinin yukarıdakilere ilave olarak;

- ix. Doğal gazın teminine yönelik ithalat ve ihracat anlaşmalarındaki doğal gaz akışına ilişkin hükümler ve varsa yurt dışı operatörü ile yapılan sözleşme veya niyet sözleşmesi
- x. Doğal gazın teminine yönelik ithalat ve ihracat anlaşmalarında belirlenmiş günlük teslim miktarı (DCQ)

2. İLK DEFA EBT ŞİFRESİ ALACAKLAR HANGİ BELGELERİ HAZIRLAR?

- (1) EBT III Kullanım Şartları Sözleşmesi (Kaşeli, Yetkili İmzalı) *(Başvuru sonrasında iletilecek)*
- (2) EBT III Gizlilik Bildirisi (Kaşeli, Yetkili İmzalı) *(Başvuru sonrasında iletilecek)*
- (3) Ticaret veya Sanayi Odası Belgesi
- (4) Vergi Levhası Sureti
- (5) Yetki Belgesi (İmza Sirküsü veya Vekaletname ve İmza Beyannamesi)
- (6) E.P.D.K. verilen Lisans Belgesi
- (7) 5 Yıl Süreli Taşıtma Planı – Yıllık Bazda (İthalat, İhracat, Toptan Satış ve Üretim Operatörü Lisansına Sahip Başvuru Sahipleri)
- (8) 20.. Gaz Yılı İçin Öngörülen Aylık Nokta Bazında Miktarlar Tablosu (İthalat, İhracat, Toptan Satış ve Üretim Operatörü Lisansına Sahip Başvuru Sahipleri)

- (9) Fiziki Çıkış Noktaları için talep edilen teknik değerler tablosu (İthalat, İhracat, Toptan Satış ve Üretim Operatörü Lisansına Sahip Başvuru Sahipleri)
- (10) Fiziki Giriş Noktaları için taahhüt edilen sıcaklık ve basınç aralığı tablosu (İthalat, Üretim Operatörü Lisansına Sahip Başvuru Sahipleri)
- (11) Yurtdışı Operatörü ile Yapılan Sözleşme veya Niyet Mektubu (İthalat Lisansına Sahip Başvuru Sahipleri)

3. TAŞITAN SADECE UDN'DEN BAŞVURACAK, NE YAPMALIYIZ?

UDN'den başvuracak taşıtanlardan fiziki kapasite başvurusu olmayan taşıtanlardan, geçici teminat mektubu alınmaz. Bu taşıtanlar, Standart Hizmet Bedelini kesin teminat mektubu şeklinde getirir.

4. TAŞITANIN UDN'DEN KAPASİTE ALMASI GEREKİYOR MU?

Taşıtanların, UDN'den kapasite almasına gerek bulunmamaktadır. Dolayısıyla, ilgili UDN kapasite belgelerinin hazırlanmasına gerek yoktur.

5. GEÇİCİ VE KESİN TEMİNAT MEKTUPLARI MİKTARLARI NASIL HESAPLANIR?

Taşıtanların beyan ettiği kapasite miktarlarına göre, Taşıyıcı tarafından hazırlanan bir şablon ile teminat miktarları hesaplanır. Söz konusu şablon, Taşıtanlara da gönderilerek teyit alınır. Şablondaki hesaplama aşağıdaki gibidir.

GEÇİCİ TEMİNAT: Geçici Teminat Mektubu en az 90 Gün süreli olmalı ve değeri, talep edilen kapasitelerin içinde bulunulan Gaz Yılı için geçerli iletim kapasite bedelleri doğrultusunda hesaplanacak 15 Günlük bedelinden az olmamalıdır. Taşıtanın STS başvuru talebinin reddedilmesi halinde, Taşıyıcı, red gerekçelerini başvuru sahibine bildirir ve başvuru sahibine Geçici Teminat Mektubu 5 İşgünü içinde iade edilir. Başvurunun tümüyle olumlu olarak değerlendirilmesi durumunda, başvuru sahibi STS imzalamak üzere davet edilir. Bu davetin kendisine bildirimini müteakip 7 gün içinde STS'yi imzalamayan başvuru sahibinin Geçici Teminat Mektubu Taşıyıcı tarafından gelir addedilir.

Fiziki çıkışı bulunan taşıtanların geçici teminat hesabı aşağıdaki gibi yapılır.

(TOPLAM FİZİKİ GİRİŞ/ÇIKIŞ MİKTARI*BİRİM İLETİM KAPASİTE BEDELİ)*15 + KDV

KESİN TEMİNAT: Başvuru sahibinin STS imzalanması aşamasında, kendisine başlayacak Gaz Yılına mahsus (1 Ocak-31Aralık), Giriş ve Ana Çıkış Noktalarında tahsis edilecek Rezerve Kapasite için içinde bulunulan Gaz Yılı'nın Tarife'sinde geçerli olan iletim kapasite bedeli doğrultusunda hesaplanacak bir yıllık tutarının % 20'si (yüzde yirmi) değerinde Kesin Teminat Mektubunu Taşıyıcıya vermesi gereklidir. Kesin

Teminat Mektubu, Taşıyıcının Taşıtanlara çıkaracağı Aylık faturaların ödenmemesi halinde ödenmeyen tutara tekabül eden bedel için (faiz de dâhil) nakde çevrilebilecek, böyle durumlarda Taşıtan yeni bir Kesin Teminat Mektubu vermedikçe Taşıyıcının kendisine olan Standart Hizmet yükümlülüğü devam etmeyecektir. STS yapan Taşıtanların STS'yi tek taraflı olarak erken sona erdirmeleri durumunda, Kesin Teminat Mektupları Taşıyıcı tarafından nakde çevrilerek, gelir kaydolunur. Herhangi bir gerekçe ile lisansı yürürlükten kalkan Taşıtanın, STS kapsamında herhangi bir yükümlülüğünün kalmaması koşuluyla STS'si sonlandırılır ve Kesin Teminat Mektubu ilgili Taşıtana iade edilir. Fiziki çıkış kapasite talebi bulunmayan taşıtanların kesin teminatı standart hizmet bedeli kadardır.

Fiziki çıkışı bulunan taşıtanların kesin teminat hesabı aşağıdaki gibi yapılır.
(TOPLAM FİZİKİ GİRİŞ/ÇIKIŞ MİKTARI*BİRİM KAPASİTE BEDELİ)*365*%20) + KDV

6. TESLİM SÖZLEŞMELERİ TUTANAĞI NEDİR?

Standart Taşıma Sözleşmesi gereği, Teslim Noktasındaki teslim yükümlülüklerine ilişkin olarak taraflar arasında tanzim edilmesi gerekli olan Teslim Sözleşmelerinin, taşıyıcı tarafından taşıtana gönderilecek olmasını ve kayıt altına alan tutanaştır. Fiziki çıkış kapasite talebi olan Taşıtanlarla ile Taşıyıcı arasında imzalanır.

7. DAMGA VERGİSİ NASIL HESAPLANIR?

Damga vergisi, kişiler ile kişiler, kişiler ile kurumlar veya kurumlar ile kurumlar arasında hukuki ve resmi işlemleri belgeleyen kağıtlardan alınan vergidir. Bu çerçevede, 4646 sayılı Doğal Gaz Piyasası Kanunu çerçevesinde EPDK tarafından yayınlanan mevzuat ile, 1 Eylül 2004 tarihinde Resmi Gazetede yayınlanarak yürürlüğe giren BOTAŞ İletim Şebekesi İşleyiş Düzenlemelerine İlişkin Esaslar ve imzalanan STS anlaşmasından doğan damga vergisi, aşağıdaki gibi hesaplanır.

İLETİM HİZMETİ (ÇIKIŞ KAPASİTE MİKTARI KADAR) MATRAHI = GÜNLÜK KAPASİTE (SM³) X 365 X İLETİM HİZMET BEDELİ

GİRİŞ NOTALARI KAPASİTE MATRAHI = GÜNLÜK KAPASİTE (SM³) X 365 X KAPASİTE BEDELİ

ÇIKIŞ NOKTALARI KAPASİTE MATRAHI = GÜNLÜK KAPASİTE (SM³) X 365 X KAPASİTE BEDELİ

DAMGA VERGİSİ = YILLIK SABİT HİZMET BEDELİ+(GİRİŞ, ÇIKIŞ VE İLETİM MATRAHLARININ TOPLAMI) 9,48/1000*

8. YIL ÖNCESİNDE STS BAŞVURU TARİHLERİNDEN SONRA STS'YE BAŞVURULABİLİR Mİ?

Taşıtanlar, atıl kapasiteler yayınlandıktan sonra STS'ye başvurulabilir. Süreç, STS süreciyle aynıdır ancak süre daha kısıtlıdır. 31 Aralık'a kadar işlemlerin tamamlanmış olması gerekmektedir.

9. YIL İÇİNDE STS'YE BAŞVURULABİLİR Mİ?

İçinde bulunulan Gaz Yılı içinde en az bir Aylık dönem için kapasite rezervasyonu talebinde bulunacak olan ve hâlihazırda içinde bulunulan Gaz Yılı için geçerli STS imzalamamış başvuru sahipleri, başvuru için ŞİD'de belirtilen bilgi ve belgeleri kapasite rezervasyonu talep ettikleri her bir Giriş ve Ana Çıkış Noktası için talep ettikleri kapasite rezervasyonu başlangıç ve bitiş tarihleri ile birlikte Taşıyıcıya sunarlar. Bu başvurular Taşıyıcı tarafından 5 gün içinde cevaplandırılır ve STS imzalanmak üzere Taşıtanına bildirim yapılır. Kesin Teminat Mektubunun değeri, başvuru tarihinde geçerli iletim kapasite bedeli esas alınarak hesaplanacak olan, rezerve edilen kapasitelerin 60 günlük değerinden az olmayacak ve ŞİD'de belirtilen diğer şartlara uygun olarak hazırlanacaktır. Bu şekilde rezerve edilen kapasiteler için bedel hesaplamalarında, rezervasyonun içinde bulunulan Gaz Yılı'nın sonuna kadar yapılması durumunda ŞİD'de belirtilen atıl kapasite katsayıları uygulanmaz.

10. EPİAŞ'DAKİ STP KAYIT SÜRECİ NE ZAMAN BAŞLAR VE NASIL DEVAM EDER?

Taşıtan, BOTAŞ ile STS ve DUP'u imzaladıktan sonra EPİAŞ ve TAKASBANK 'taki işlemlerine geçebilir. EPİAŞ'taki işlemler için Taşıtanın, www.epias.com.tr internet sitesinden online başvuru formunu doldurması gerekmektedir. Başvurusu onaylanan taşıtanın kullanıcı bilgileri EPİAŞ tarafından gönderilecektir.

EPİAŞ ile DUP ve STP Katılım Anlaşmasını imzalamadan önce TAKASBANK ile Merkezi Uzlaştırma Kuruluşu Katılım Anlaşmasını (MUKKA) imzalaması gerekmektedir. Taşıtan MUKKA'yı da içeren başvuru belgeleri ile EPİAŞ'a başvuracak ve EPİAŞ tarafından evrak kontrolü yapılacaktır.

Evraklarını eksiksiz teslim etmiş taşıtanlar EPİAŞ ile STP katılım anlaşması ve DUP imzalamaya hak kazanacaktır. Taşıtan EPİAŞ ile işlemlerini de 15 Aralık'a kadar tamamlamak zorundadır. EPİAŞ ile DUP imzalayan taşıtanların kaydı EPİAŞ tarafından onaylanacak ve bu onayın bilgisini BOTAŞ'a iletecektir.

11. TAŞİTAN OTSP'DE NE ZAMAN İŞLEM YAPABİLİR?

EPİAŞ tarafından BOTAŞ'a gönderilen BAŞVURU ONAY bilgisi ile Taşıtanın STS'si yürürlüğe girer ve STS başlangıç tarihine ilişkin gaz günü işlemlerini yapabilir.